

FÉNY FELÉ ALAPÍVÁNY



KINCSESLÁDA MŰHELYEK

Fejlesztő foglalkoztatást nyújtó szociális szolgáltató,

szociális intézmény

Foglalkoztatási szakmai program

2020. július 18.

I. Fenntartó, a szociális szolgáltató/intézmény és az engedélyes adatai:

Fenntartó neve: Fény Felé Alapítvány

Székhely címe: 4225 Debrecen, Függetlenség utca. 4.

Jogi státusza: **alapítvány**, állami / **nem állami**

Képviselő neve: Dr. Suller Attiláné

Képviselő beosztása: kuratóriumi elnök

Adószám: 18540855 - 1 – 09

Törzskönyvi szám /
Cégjegyzékszám / Telefon: PK-60512/1993

+ 36 - 52 – 433183

E-mail cím info@fenyfele.hu

Szociális intézmény adatai

Neve: Fény Felé Támogatott Lakhatás

Székhely címe: 4225 Debrecen, Függetlenség u. 4.

Ágazati azonosító: S 0016799

Foglalkoztatásba bevont
engedélyesek (telephelyek) száma. 2 db

Engedélyes telephely adatai 1.

Szolgáltatást nyújtó
engedélyes neve

Fény Felé Kincsesláda Foglalkoztató

Szolgáltatást nyújtó
engedélyes címe

4031 Debrecen Kishegyesi út 42.

Tel.: +36 20 582 9710

Engedélyes foglalkoztatási hely adatai 2.

Szolgáltatást nyújtó
engedélyes neve

Fény Felé Kincsesláda műhely

Szolgáltatást nyújtó
engedélyes címe

4225 Debrecen Rózsástelep utca 24.

Tel: +36 52 787 993

II. Az intézmény foglalkoztatási szakmai programjának jogszabályi háttérét az alábbi jogszabályok képezik:

- 1993. évi III. tv. a szociális igazgatásról és szociális ellátásokról (a továbbiakban: Szt.)
- 369/2013.(X. 24.) Korm. rendelet a szociális, gyermekjóléti és gyermekvédelmi szolgáltatók, intézmények és hálózatok hatósági nyilvántartásáról és ellenőrzéséről (a továbbiakban: Sznyr.)
- 2012. évi I. tv. a munka törvénykönyvéről (a továbbiakban: Mt.),
- 1992. évi XXXIII. tv. a közalkalmazottak jogállásáról (a továbbiakban: Kjt.)
- 2016. évi XC. törvény Magyarország 2017. évi központi költségvetéséről (a jövőben: a mindenkori Költségvetési Törvény)
- 2013. évi V. törvény a Polgári Törvénykönyvről (a továbbiakban: Ptk.)
- 1997. évi LXXX. törvény a társadalombiztosítás ellátásaira és a magánnyugdíjra jogosultakról, valamint e szolgáltatások fedezetéről
- 430/2016. (XII. 15.) Korm. rendelet a kötelező legkisebb munkabér (minimálbér) és a garantált bérminimum megállapításáról
- 191/2008. (VII. 30.) Korm. rendelet a támogató szolgáltatás és a közösségi ellátások finanszírozásának rendjéről
- 1/2000. (I. 7.) SzCsM rendelet a személyes gondoskodást nyújtó szociális intézmények szakmai feladatairól és működésük feltételeiről (a továbbiakban: Szakmai rendelet)

- 9/1999. (XI. 24.) SZCSM rendelet a személyes gondoskodást nyújtó szociális ellátások igénybevételéről (a továbbiakban: Ir.),
- 257/2000. (XII. 26.) Korm. rendelet a közalkalmazottak jogállásáról szóló 1992. évi XXXIII. tv-nek a szociális, valamint a gyermekjóléti és gyermekvédelmi ágazatban történő végrehajtásáról,
- 415/2015. (XII. 23.) Korm. rendelet a szociális, gyermekjóléti és gyermekvédelmi igénybevevői nyilvántartásról és az országos jelentési rendszerről
- 3/2002. (II. 8.) SzCsM-EüM együttes rendelet a munkahelyek munkavédelmi követelményeinek minimális szintjéről
- 57/2013. (II. 27.) Korm. rendelet a telepengedély, illetve a telep létesítésének bejelentése alapján gyakorolható egyes termelő és egyes szolgáltató tevékenységekről, valamint a telepengedélyezés rendjéről és a bejelentés szabályairól
- A 369/2013. (X. 24.) Korm. rendelet a szociális, gyermekjóléti és gyermekvédelmi szolgáltatók, intézmények és hálózatok hatósági nyilvántartásáról és ellenőrzéséről

III. A Fény Felé Alapítvány Kincsesláda műhelyeinek Fejlesztő Foglalkoztatási Szakmai Programja

1) A szolgáltatás célja, feladata, a fejlesztő foglalkoztatásban végzett tevékenységek bemutatása, a foglalkoztatási jogviszonyba bevonni kívánt célcsoport jellemzői

a. A szolgáltatás célja, feladata

A fejlesztő foglalkoztatás célja a Fény Felé Alapítvány által fenntartott szociális intézményekben ellátott, fogyatékossgal élő személyek gondozási, fejlesztési, illetve rehabilitációs tervben foglaltak szerint az egyén egészségi állapotának, korának, fizikai és mentális állapotának megfelelő fejlesztési és foglalkoztatási szolgáltatás biztosítása útján, az egyén felkészítése az önálló munkavégzésre vagy a nyílt munkaerőpiacon történő elhelyezkedésre.

A fejlesztő foglalkoztatásban: ha a cél az önálló munkavégzést segítő képességek, készségek, fenntartása, fejlesztése, új munkafolyamatok megismerése, új szakma elsajátítása, felkészítés a nyílt munkaerőpiacon, - ott a munka törvénykönyvéről szóló 2012. évi I. törvény szerinti határozott idejű munkaviszonyban történik a foglalkoztatás.

Ha a cél - az egyén testi és szellemi képességeinek és munkavégzéssel összefüggő készségeinek helyreállítása, megőrzése, fejlesztése, felkészítése az önálló munkavégzésre, - akkor az Szt.-ben meghatározott szabályok szerint, fejlesztési szerződés alapján végzi az érintett a fejlesztési tevékenységet, amelyet a munka-, szervezetpszichológus javasolhat, ha az ellátott kompetenciái nem érik el a munkavégzéshez szükséges feltételeket.

A személyes gondoskodást nyújtó szociális intézmények szakmai feladatairól és működésük feltételeiről szóló 1/2000. (I. 7.) SzCsM rendelet módosítása¹ értelmében a fejlesztő foglalkoztatást nyújtó szociális szolgáltatóknak, szociális intézményeknek a feladata – az Szt.

99/B. § (1) **bekezdése szerinti cél megvalósítása érdekében** – különösen

- a) a munkavégzés, munkafolyamatok szervezése, irányítása és koordinálása,
- b) a tevékenység végzése érdekében a rendelkezésre álló kompetenciák és kapacitások összehangolása,
- c) az ellátott napi tevékenységének a megtervezése,
- d) a kapcsolattartás a külső partnerekkel,
- e) az ellátott munkaerő-piacra történő kivezetésének az előkészítése, és
- f) a foglalkoztatottak motiválása, részükre a módszertani útmutatóban meghatározott segítő szolgáltatások nyújtása az egyéni foglalkoztatási tervek szerint.

A fejlesztő foglalkoztatásban végzett tevékenységek bemutatása

A fejlesztő foglalkoztatásban való részvétel feltétele

- a) munka-, szervezetpszichológusi javaslat, vagy rehabilitációs alkalmassági vizsgálat eredményeképpen kiadott, hatályos, fejlesztő foglalkoztatást javasoló szakvélemény alapján, egyéni foglalkoztatási tervben foglaltak szerint akkor hozható létre, ha az ellátott kompetenciái nem érik el az önálló munkavégzéshez szükséges szintet.
- b) fejlesztési megállapodással jön létre, amelyet az ellátott, illetve törvényes képviselője írásban köt a fejlesztő foglalkoztatást nyújtó szolgáltató, intézmény vezetőjével.

A fejlesztési szerződés tartalmazza

- a) fejlesztő foglalkoztatás keretében végzett tevékenység részletes leírását,
- b) a fejlesztő foglalkoztatás időbeosztását és helyét azzal, hogy a foglalkoztatás időtartama nem haladhatja meg a napi 6 órát és a heti 30 órát, de az ellátott – az egyéni szükségleteire tekintettel – egyenlőtlen napi munkaidő-beosztással is foglalkoztatható,
- c) a fejlesztési foglalkoztatási óradíj összegét, amely nem lehet kevesebb a mindenkori kötelező legkisebb órabér 30%-ánál
- d) az ellátott szándéknyilatkozatát arra nézve, hogy testi és szellemi képességeihez mérten elvárható módon közreműködik a fejlesztő foglalkoztatásban, és
- e) a fejlesztő foglalkoztató munkavégzéssel összefüggő kötelezettségeit

Ha a fejlesztő foglalkoztatás munkaviszonyban történik,

- az ellátott – a munkavállaló kivételével – havi munkaidőkeretben, egyenlőtlen napi munkaidő beosztással is foglalkoztatható
- 16. életévét betöltött személy foglalkoztatható
- a munkavállaló nem vehető igénybe rendkívüli és többműszakos munkavégzésre, ügyeletre, készenlétre

- a napi munkaidő a 8 órát, illetve a heti 40 órát nem haladhatja meg
- ha a munkavállaló napi munkaideje a négy és fél órát meghaladja, részére legalább 30 perc munkaközi szünetet kell biztosítani
- az Mt. 192. § (2) bekezdéstől eltérően a munkaviszony a fejlesztő foglalkoztatás időtartamára meghosszabbítható (nincs öt éves időkorlát)

A fejlesztő foglalkoztatás munkaviszonyos formájában NEM alkalmazható:

- Mt. VI. fejezete (munkáltató személyében bekövetkező változásra vonatkozó szabályok) 36. § (1) *A gazdasági egység (anyagi vagy nem anyagi erőforrások szervezett csoportja) jogügyleten alapuló átvételének időpontjában fennálló munkaviszonyból származó jogok és kötelezettségek az átadóról az átvevő munkáltatóra szállnak át.*
- Mt. 53. § (A munkaszerződéstől eltérő foglalkoztatás) Mt.53. § (1) *A munkáltató jogosult a munkavállalót átmenetileg a munkaszerződéstől eltérő munkakörben, munkahelyen vagy más munkáltatónál foglalkoztatni.*
- Mt. 94. § (A munkaidőkeretre vonatkozó szabályok) 94. § (1) *A munkaidőkeret tartama legfeljebb négy hónap vagy tizenhat hét.*
- Mt. 98. § (elszámolási időszak) 98. § (1) *A munkaidő munkaidőkeret hiányában úgy is beosztható, hogy a munkavállaló a napi munkaidő és az általános munkarend alapulvételével megállapított heti munkaidőt a munkáltató által meghatározott hosszabb, az érintett héttel kezdődő időtartam (elszámolási időszak) alatt teljesítse.*
- Mt. 100. § (osztott napi munkaidő) 100. § *A munkáltató - a felek megállapodása alapján - a napi munkaidőt legfeljebb két részletben is beoszthatja (osztott napi munkaidő). A beosztás szerinti napi munkaidők között legalább két óra pihenőidőt kell biztosítani.*
- Mt. 103. § (1)-(2) és (6) bekezdése,
- Mt. XV. fejezete – kivéve a 192. § (1) bekezdését és a 212. §-t –, a XVI., XVII. és XVIII. fejezete nem alkalmazható,
- a munkavállaló nem vehető igénybe rendkívüli és többműszakos munkavégzésre, ügyeletre, készenlétre
- a napi munkaidő a 8 órát, illetve a heti 40 órát nem haladhatja meg,
- ha a munkavállaló napi munkaideje a négy és fél órát meghaladja, részére legalább 30 perc munkaközi szünetet kell biztosítani.

A fejlesztő foglalkoztatás munkaviszonyos formájában NEM alkalmazható:

- Mt. 103. § (1)-(2) és (6) bekezdése:

A munkaközi szünet

103. § (1) A munkavállaló részére, ha a beosztás szerinti napi munkaidő vagy a 107. § a) pont szerinti rendkívüli munkaidő tartama:

a) ha a hat órát meghaladja, húsz perc,

b) ha a kilenc órát meghaladja, további huszonöt perc munkaközi szünetet kell biztosítani.

(2) A beosztás szerinti napi munkaidőbe a 107. § a) pont szerinti rendkívüli munkaidő tartamát be kell számítani

(3) A felek megállapodása vagy kollektív szerződés a munkavállalók számára legfeljebb hatvan perc munkaközi szünetet biztosíthat.

(4) A munkaközi szünetet a munkavégzés megszakításával kell kiadni.

(5) A munkaközi szünetet legalább három, legfeljebb hat óra munkavégzést követően kell kiadni.

(6) A munkaközi szünetet a munkáltató jogosult több részletben is kiadni. Ebben az esetben az (5) bekezdésben foglaltaktól eltérhet, de az (5) bekezdés szerinti tartamban kiadott részletnek legalább húsz perc tartamúnak kell lennie.

A fejlesztő foglalkoztatás munkaviszonyos formájában NEM alkalmazható:

- Mt. XV. fejezete (A munkaviszony egyes típusaira vonatkozó különös szabályok) Kivéve a 192. § (1) bekezdését és a 212. §-t - ezek:

A munkaviszony egyes típusaira vonatkozó különös szabályok

A határozott idejű munkaviszony

192. § (1) A határozott idejű munkaviszony tartamát naptárilag vagy más alkalmas módon kell meghatározni. A munkaviszony megszűnésének időpontja nem függhet kizárólag a fél akaratától, ha a felek a munkaviszony tartamát nem naptárilag határozták meg. Ez utóbbi esetben a munkáltató tájékoztatja a munkavállalót a munkaviszony várható tartamáról.

212. § (1) A cselekvőképtelen vagy a cselekvőképességében a munkaviszonnyal összefüggő ügycsoportban részlegesen korlátozott munkavállaló csak olyan munkakörre létesíthet munkaviszonyt, amelyet egészségi állapotánál fogva tartósan és folyamatosan képes ellátni.

- XVI. Fejezete: A munkaerő-kölcsönzés különös szabályai
- XVIII. Fejezete: A munkaviszonyhoz kapcsolódó egyes megállapodások (Pl.: A versenytilalmi megállapodás)

Fejlesztési jogviszony:

- intézményi jogviszony alapján szociális szolgáltatást, ellátást nyújtó intézménnyel, szolgáltatóval, vagy
- más, a szolgáltatói nyilvántartásba fejlesztő foglalkoztatást nyújtóként bejegyzett szervezettel állhat fenn

- A más szervezetre a szociális szolgáltatókra vonatkozó szabályokat kell alkalmazni
- Amennyiben a más szervezet illetve az intézményi jogviszony alapján szociális szolgáltatást, ellátást nyújtó intézmény, szolgáltató fenntartója különböző, a fenntartók az ellátottak foglalkoztatására megállapodást kötnek.
- A megállapodást érintő körülmények változásáról – a fejlesztési jogviszony vagy a munkaviszony megszűnését eredményező esetben legalább 10 nappal korábban írásban – a felek egymást kölcsönösen tájékoztatják.

A foglalkoztatási tevékenység kiválasztásának oka:

A fogyatékossgal élő emberek iskolai végzettsége, hasonlóan a 2001-es adatokhoz, jóval alacsonyabb, mint a nem fogyatékossgal élő emberek csoportjába tartozóké. A 2011-es adatok szerint a fogyatékossgal élő emberek 56%-a legfeljebb az általános iskolát végezte el, az általános iskolát be sem fejezők aránya pedig viszonylag magas az értelmi fogyatékossgal élő, továbbá a beszéd fogyatékos és autista személyek között. Következésképp foglalkoztatottságuk a fogyatékossgal élő népességben belül a legalacsonyabb, körülbelül 7%-os.

Fejlesztő foglalkoztatásaink az alkotás örömet nyújtják, valamint afeletti büszkeséget táplálnak, hogy valaki egy adott területen sikeres lesz - lehet. Ez a tevékenység közös élményeket ad, lehetőséget nyújt az élmények másokkal való megosztására. Biztosítjuk a családon kívül a különféle társas kapcsolatok létesítését. Hozzájárulunk ahhoz, hogy a foglalkoztatás révén célt adjunk mindennapjaiknak, valamint rendszeres havi jövedelemhez juthassanak ellátottaink.

A fejlesztő foglalkoztatás két telephelyünkön:

1. a Munka törvénykönyve (Mt.) szerinti határozott idejű munkaviszonyban vagy
2. a Szociális törvény (Szt.) szerinti fejlesztési jogviszonyban történik.

Az Mt. szerinti határozott idejű munkaviszonyban az összetettebb, jobb finommotorikát, ügyességet, koncentrációs képességet igénylő munkatevékenységet végeznek ellátottaink.

Jellemzően az alábbi tevékenységek közül:

- TEÁOR 1392 Konfekcionált textiláru gyártása – állatfigurák és ruházatuk, ajándéktárgyak készítése, szabása
- TEÁOR 1399 Egyéb textiláru gyártása _mns. – csomagolás, kiegészítők készítése, díszítések varrása, hímzése
- TEÁOR 3240 Játékkészítés – textil-, és fa figurák, játékok készítése
- TEÁOR 4789 Egyéb, nem bolti piaci kereskedelem

- TEÁOR 8129 Egyéb takarítás
- TEÁOR 1393 Szőnyeggyártás – összetett mintázatú, több színből álló termékek
- TEÁOR 1320 Textilszövés – egyszínű, kisebb méretű termékek gyártása
- TEÁOR 3299 Egyéb máshová nem sorolt feldolgozóipari tevékenység – tömőanyag készítése
- TEÁOR 8121 Általános épülettakarítás – söprögetés, felmosás, porszívózás
- TEÁOR 8130 Zöldterület kezelés – öntözés, gereblyezés

A két foglalkoztatási forma közötti átjárhatóságot biztosítja, hogy a foglalkoztatásban résztvevők az egyéni foglalkoztatási fejlesztési tervben foglaltak szerint végzik a munkájukat. Amennyiben a kliens fejlődést, vagy visszaesést – romló fizikai, illetve mentális állapot miatt – mutat a foglalkoztatás során, azt a szakmai munka során, jelzik a szociális intézmény vezetőjének. Az intézményvezető az ellátott törvényes képviselőjével megindíthatja foglalkoztatási forma megváltoztatásához szükséges felülvizsgálati eljárást, más foglalkoztatási formába való áthelyezését.

Az Mt. szerinti határozott idejű munkaviszonyban történő foglalkoztatás célja az önálló munkavégzést segítő képességek, készségek szinten tartása - fenntartása, fejlesztése, új munkafolyamatok megismerése, új szakma elsajátítása, az ellátott felkészítése a nyílt munkaerőpiacon történő munkavégzésre.

3.) A fejlesztő foglalkoztatásban végzett tevékenységek bemutatása

A Szociális törvény szerinti fejlesztési jogviszonyban történő foglalkoztatás keretei között az ellátott testi és szellemi képességeinek, valamint a munkavégzéssel összefüggő készségeinek helyreállítása, megőrzése és fejlesztése, továbbá az ellátott felkészítése történik az önálló munkavégzésre. (1993. évi III. törvény 99/C. § (1), (2), (3))

A fejlesztési jogviszony munka-, szervezetpszichológus javaslata, vagy rehabilitációs alkalmassági vizsgálat eredményeképpen kiadott, hatályos, munka-rehabilitációt javasló szakvélemény alapján, egyéni foglalkoztatási tervben foglaltak szerint akkor hozható létre, ha az ellátott kompetenciái nem érik el az önálló munkavégzéshez szükséges szintet. A fejlesztési jogviszony fejlesztési szerződéssel jön létre, amelyet az ellátott, illetve törvényes képviselője írásban köt a fejlesztő foglalkoztatást nyújtó szolgáltató, intézmény vezetőjével.

(1993. évi III. törvény 99/C. § (4))

A fejlesztési szerződés tartalmazza:

- a fejlesztő foglalkoztatás keretében végzett tevékenység részletes leírását,
- a fejlesztő foglalkoztatás időbeosztását és helyét annak viszonylatában, hogy a foglalkoztatás időtartama nem haladhatja meg a napi 6 órát és a heti 30 órát, de az ellátott - az egyéni szükségleteire való tekintettel - egyenlőtlen napi munkaidő-beosztással is foglalkoztatható,
- a fejlesztési foglalkoztatási óradíj összegét, amely nem lehet kevesebb a mindenkori kötelező legkisebb órabér 30%-ánál,
- az ellátott szándéknyilatkozatát arra nézve, hogy testi és szellemi képességeihez mérten elvárható módon közreműködik a fejlesztő foglalkoztatásban, és a fejlesztő foglalkoztató munkavégzéssel összefüggő kötelezettségeit.

(1993. évi III. törvény 99/C. § (5))

A fejlesztő foglalkoztatás keretében csak olyan feladatot végezhet az ellátott, amelyet egészségi állapota és szellemi képességei alapján tartósan és folyamatosan képes ellátni.

(1993. évi III. törvény 99/C. § (6))

A fejlesztő foglalkoztató köteles folyamatos felügyelet mellett biztosítani - az ellátott speciális szükségleteinek megfelelően - az egészséget nem veszélyeztető és biztonságos munkavégzés személyi, tárgyi, szakmai és műszaki feltételeit. (1993. évi III. törvény 99/C. § (7))

Ha a fejlesztő foglalkoztatás munkaviszonyban történik, az ellátott - a fiatal munkavállaló kivételével - havi munkaidőkeretben, egyenlőtlen napi munkaidő beosztással is foglalkoztatható. (1993. évi III. törvény 99/C. § (8))

Ha a fejlesztő foglalkoztatás munkaviszony keretében történik

- 16. életévét betöltött személy foglalkoztatható,
- az Mt. 192. § (2) bekezdésétől eltérően a munkaviszony a fejlesztő foglalkoztatás időtartamára meghosszabbítható,

- az Mt. VI. fejezete, 53. §-a, 94. §-a, 98. §-a, 100. §-a, 103. § (1)-(2) és (6) bekezdése, XV. fejezete - kivéve a 192. § (1) bekezdését és a 212. §-t -, a XVI., XVII. és XVIII. fejezete nem alkalmazható,
- a munkavállaló rendkívüli és többműszakos munkavégzésre, ügyeletre, készenlétre nem vehető igénybe,
- a napi munkaidő a 8 órát, illetve a heti 40 órát nem haladhatja meg, ha a munkavállaló napi munkaideje a négy és fél órát meghaladja, részére legalább 30 perc munkaközi szünetet kell biztosítani. (1993. évi III. törvény 99/C. § (9))

Az intézményi jogviszony megszűnése esetén a munkaviszony, illetve a fejlesztési jogviszony is megszűnik. (1993. évi III. törvény 99/C. § (10))

A foglalkoztatás során mindkét foglalkoztatási formában törekszünk ellátottaink fejlesztésére, amennyiben az nem lehetséges, az addigiak szinten tartására.

Az Szt. törvény szerinti foglalkoztatás során a segítők szorosabb munkakapcsolatban vannak az ellátottakkal. Ez a segítő hosszabb, vagy állandó fizikai jelenlétében nyilvánul meg. A segítő így közvetlenül reagálhat a munkavégzés során felmerülő helyzetekre, problémákra, kérdésekre. Ennél a foglalkoztatási formánál a szemléltetés és az ellátottal való együttes munkavégzés dominál. A kezdeti, betanulási folyamat közben ez a munkakapcsolat még szorosabb a segítő és a munkavállaló között. Nem ritka az 1/1-es munkavégzés sem. Ebben az esetben a segítő egész nap az ellátottal dolgozik. Minden esetben cél, hogy az ellátott minél nagyobb önállósággal dolgozzon. Lényeges, hogy az ellátott a képességeinek megfelelő munkafolyamatot kapja, munkapárok alkalmazása esetén a partner személyének a kiválasztása is meghatározó. A munkavégzés során bekövetkező változásokat a segítő a többi segítővel és az intézményvezetővel közösen értékeli. Javaslatot tehet a továbblépésre – a Mt. szerinti foglalkoztatásba történő váltásra- a már fent említett módon.

A Mt. szerinti foglalkoztatás során a munkavállaló nagyobb önállósággal dolgozik. Nem szükséges a segítő állandó jelenléte, instruálása a munkavégzés során. A kapott feladatot nagy önállósággal, vagy teljesen önállóan kell elvégeznie. A munkavégzés során felmerülő problémákat jeleznie kell a segítőnek. Összetettebb, nagy közügyességet, koncentrációt, feladattudatot követelő munkafolyamatok végzése a domináns ebben a foglalkoztatási

formában. A kezdeti szemléltetés és a segítővel történő közös munka itt visszaszorul és a szóbeli információcsere kerül előtérbe.

3. A tevékenységek ellátásához szükséges, rendelkezésre álló személyi, tárgyi feltételek bemutatása

Személyi feltételek: (az 1/2000. (I. 7.) SzCsM rendelet 3. számú melléklete alapján)

1 fő foglalkoztatás vezető

1 fő foglalkoztatási koordinátor – teljes munkaidőben

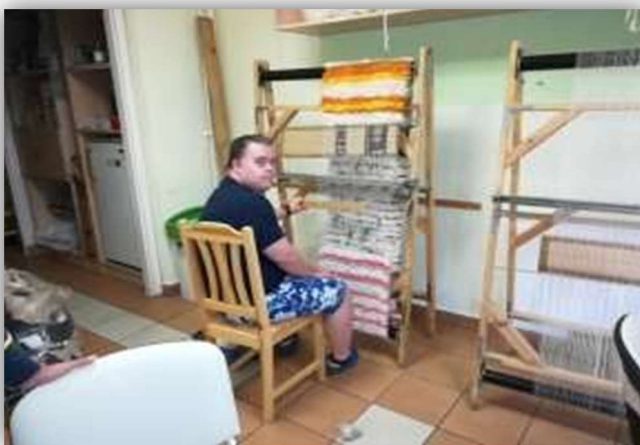
Tekintettel arra, hogy a foglalkoztatás több telephelyen – melyek nem a szociális intézményeink területén belül találhatóak, illetve több műszakban történik, a vonatkozó törvény által előírt foglalkoztatás segítőnél több létszámú segítő alkalmazunk.

A segítők feladata a munkahelyre való kíséréssel is bővül.

1 fő foglalkoztatási segítő teljes munkaidőben, 5 fő részmunkaidőben való alkalmazása biztosított.

TELEPHELY 1: Fény Felé Kincsesláda Foglalkoztató, 4225 Debrecen Kishegyesi út 42.

Foglalkoztatható személyek száma: 12 fő



Személyi feltételek: (az 1/2000. (I. 7.) SzCsM rendelet 3. számú melléklete alapján)

1 fő foglalkoztatási segítő teljes munkaidőben

1 fő részmunkaidős foglalkoztatás segítő

Tárgyi feltételek: (a munkahelyek munkavédelmi követelményeinek minimális szintjéről szóló 3/2002. (II. 8.) SzCsM-EüM együttes rendelet alapján)

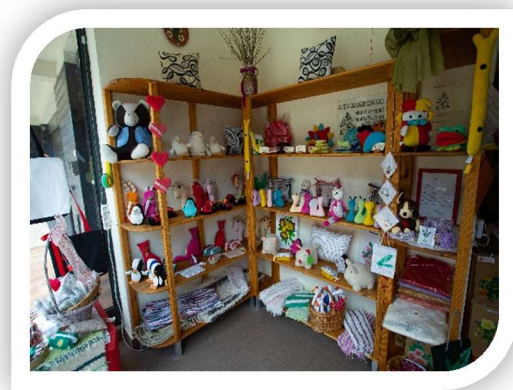
Foglalkoztató műhelyünk Debrecenben, a Kishegyesi út 42. szám alatt található. Az ingatlant 2004. évtől béreljük Debrecen város ingatlankezelő cégétől, a Cívis Ház Zrt.-től, határozatlan idejű bérleti szerződéssel. Több alkalommal felújítottuk, átalakítottuk. Legutoljára 2015-ben saját forrásból teljes felújítást végeztünk 1 millió Ft értékben. Burkolatcsere, festés, a mosdók átalakítása és akadálymentesítése, új bútorzat kialakítása, világítótestek cseréje történt. A műhelyt úgy alakítottuk ki, hogy fogyatékkal élők számára tartós munkavégzésre legyen alkalmas.

A helyiségek egy belső WC kivételével (itt az ajtó keskenyebb) akadálymentesek, megfelelnek az előírt munkavédelmi követelményeknek.

Rendelkezünk a munkaterületekre is vonatkozó munkavédelmi, tűzvédelmi, balesetvédelmi szabályzattal. Az elsősegélynyújtásra kijelölt személy biztosított.

A műhelyhelyiségek méretét tekintve a mozgáshoz legalább 2 m²/ fő szabad területet biztosítunk. A telephely helyiségei: 2 db 15 m²-es foglalkoztató helyiség, iroda, 2 db mosdó, WC (az egyik akadálymentesített), összekötő folyosó, előszoba-öltöző. A folyóvizes kézmosási és tisztálkodási lehetőség itt is rendelkezésre áll.

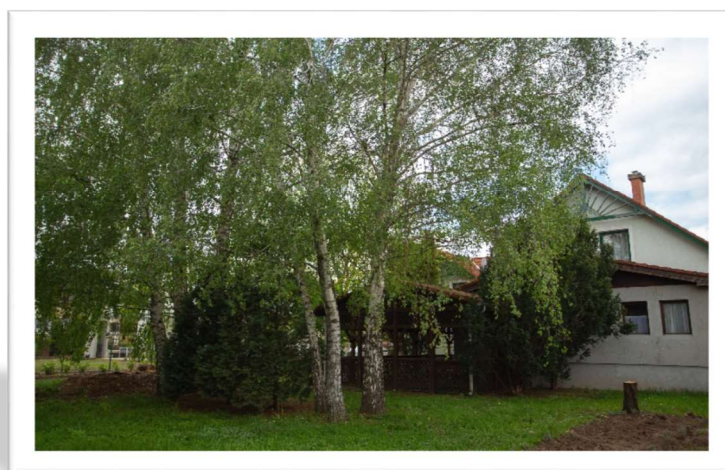
Elsősorban szövési munkák zajlanak a műhelyben. A szőnyegek gyártásához az elmúlt évben vásárolt alapanyagot külső raktárban tároljuk. A kész termékek a Fény Felé Alapítvány Kreatív Stúdió nevű ajándékboltjába kerülnek, ahol azokat bevételezik, raktározzák és értékesítik.



Egyre gyakrabban készítenek a dolgozók bémunkát Pl. fríz anyag lefejtése, aprítása, füzetborító össze illesztés, ajándéktáska ragasztás.

Foglalkoztatási hely 2: 4225 Debrecen Rózsástelep utca. 24

Foglalkoztatható személyek száma: 30 fő



Tárgyi feltétel:

A Fény Felé Kincsesláda fejlesztő műhely Debrecen Rózsástelep utca 24. szám alatt található. hrsz: 26139 Az ingatlan 1211 nm-es teljes közművel ellátott telken, a józsi bevásárlóközponttól, buszmegállótól 250m-re helyezkedik el. Építés éve 1993. Alapítványunk az ingatlant 27mFt hitelfelvétel segítségével 35mFt-ért vásárolta meg 2018-ban. Teljes körű korszerűsítése, akadálymentesítése, berendezése 2018-ban megtörtént.

Az építmény összesen 254 m²-es, négyszintes, mely földszinti részén került kialakításra a fejlesztő foglalkoztató műhely.

Helység lista:

	Földszint területe:	143 m ²
Földszint:		
	Női öltöző, pihenő:	5,33m ²
	Foglalkoztató helység:	20,35m ²
	Kerti pihenő:	34,97m ²
	Foglalkoztató helység:	13,29m ²
	Foglalkoztató helység:	26,13m ²
	Konyha, pihenő:	8,52m ²
	Közlekedő:	7,81m ²
	Férfiöltöző, pihenő:	3,77m ²
	Szövő helység:	20,24m ²
	AKME mosdó:	3,20m ²
	WC:	1.52m ²

Személyi feltételek:

Foglalkozás segítő: 1 fő foglalkoztatás koordinátor - vezető
4 fő 6 órás segítő

A fejlesztő foglalkoztatáshoz kapcsolódóan a munkafolyamatok betanítására vonatkozó fejlesztő program tematikája

Az alábbi szempontok figyelembevételével vonjuk be a foglalkoztatásba az ellátottainkat:

Differenciálás

A Szociális törvény szerinti, illetve a Munka törvénykönyve szerinti foglalkoztatás kiválasztásában, az azon belüli konkrét munkatevékenységek kiválasztásában, illetve még ezen belül is a képességeknek megfelelő, elsajátítható munkaszakasz kiválasztásánál a differenciálás elvét vesszük figyelembe. Arra törekszünk, hogy minél több részre osszuk a munkafolyamatokat, mert így tudunk megfelelni a személyre szabott fejlesztés elvárásának. Egy-egy új termék gyártása előtt feladatára készül, amely tartalmazza a munkamozzanatokat, munkafolyamatokat, az elvégzéséhez szükséges eszközöket. A

feladatára felkerül a foglalkoztató falára, amely a munkavégzés során folyamatosan a dolgozók segítségére szolgál.

Alapozás a meglévő ismeretekre, képességekre, készségekre

Sajnos a mindennapi életben a sérültek szakiskolai képzését követően nincs megfelelő, befogadó munkahely, ahol a tanult ismereteiket alkalmazhatnák. Ezt a hiányt szeretnénk pótolni: az oktatási ágazatban megszerzett ismereteket, végzettségeket hasznosítani, gyakorolni, elmélyíteni és fejleszteni szociális intézményeinkben, majd ezt a komplex tudást érvényesíteni vagy védett munkahelyen, vagy a nyílt munkaerőpiacon. A megszerzett ismeret minden nap újra és újra ismétlődik, és minden új termék megkezdése előtt az alapokról indul.

Participáció

Nem csak egy bizonyos részmunkafolyamatba kívánjuk bevonni a projekt résztvevőit, hanem képességeik szerint a folyamat lehető legteljesebb körébe: pl. termékeink népszerűsítésébe, reklámozásba, az értékesítésbe is. Célunk, hogy mindezzel fokozzuk munkamotivációjukat, elősegítsük, hogy átérezzék a siker örömét. Foglalkoztatásból származó jövedelmükből életminőségük javítását célzó saját tulajdonú tárgyakat tudnak vásárolni.

Komplexitás elvének figyelembevétele

A foglalkoztatási rehabilitáció céljainak megvalósításához az alábbi területeken, komplex módon kívánjuk a támogatást biztosítani ellátottaink részére:

- tevékenységek kiválasztása
- megfelelő körülmények biztosítása
- személyi feltételek: hozzáértő szakemberek kiválasztása
- a továbbképzések biztosítása
- megfelelő teljesítményi szint elérése után átlépés az akkreditált munkavállalók közé, majd integrálásuk a nyílt munkaerő piacra, hiányosságok, állapotrosszabbodás esetén esetleges visszalépés a terápiás munkába

Takarítás – TEÁOR 8121 Általános épülettakarítás, 8129 Egyéb takarítás - a Fény Felé Alapítvány intézményeinek takarítása

A fejlesztő program tematikája:

- Munkavédelmi ismeretek: a veszélyes anyagok tárolása az arra kijelölt, zárható helyiségben, tárolóeszközökben történik. Az ellátott közvetlenül nem érintkezik vegyi anyaggal, csak vízzel hígított formában. Védőkesztyű használata kötelező. A vegyi anyagok szakszerű és biztonságos tárolása, adagolása a foglalkoztatási segítő feladata.
- Anyagismeret

Felmosáshoz, szaniter, üveg tisztításához használt anyagok ismeretének elsajátítása. Mosogatáshoz, felmosáshoz szükséges anyagok bemutatása. Porszívózás, a porszívó összeszerelése, tisztítása, használata.

- Tervezés:
Beosztás készítése név, időpont, helyiség, időpont megjelölésével. A takarítása során figyelni kell arra, hogy felülről lefelé és belülről kifelé történjen.
- Anyag-előkészítés: a takarítás során használt eszközök, anyagok előkészítése a foglalkoztatási segítővel.
- Eszközismeret, használat: a megtervezett takarítási tevékenységek kivitelezése a segítő közreműködésével, irányításával. Az eszközök szakszerű fogása, a megfelelő mozdulatok begyakorlása, a későbbiekben a segítő jelenlétének csökkentésével.

Szabás, hímzés, tömőanyag készítés, tömőanyag elhelyezés a termékben, ajándéktárgy készítés, bér munka

TEÁOR 1392 Konfekcionált textiláru gyártása

1395 Nem szőtt textília és termék gyártása

1399 Egyéb textiláru gyártása máshová nem sorolható

3299 Egyéb máshová nem sorolható feldolgozóipari tevékenység

Minden termékünkről terméktechnológiai leírás készül, amely tartalmazza a munkafolyamatokat, az alapanyagokat, a szükséges mennyiséget, elkészítési módot és az értékesítésre javasolt árat.

- Munkavédelmi ismeretek
Ollót, tűt zsebben, ruházatban tartani tilos! Minden eszközt az arra kijelölt helyre kell tenni, ami elég közel van ahhoz, hogy elérhető legyen ülés közben is. A varrás, öltés formáiról képes feladatára készül, melyet látható helyre teszünk ki.
- Anyagismeret
A foglalkoztatásba bevont személy megismerkedik az általa használt anyagokkal.: a fríz, a vatelin, a varró-, hímző cérna, szalagok, masnik jellemzőivel, a levendula csomagolásához használt organzával.
- Tervezés, anyag előkészítés
A foglalkoztatott személy a hímzésnél a segítővel együtt megtervezi a hímezni kívánt mintát és előrajzolja azt, kiválasztja a felhasználni kívánt cérnákat.

A szabásnál sablonokkal rajzolják elő az elkészítésre szánt ajándéktárgy, állatfigura részeit. A különböző részekhez tartozó eltérő színű anyagokat előkészítik. Minden állatfigura és ajándéktárgy több részből van összevarrva. Egy munkafolyamatban akár

30-50 db is készül egy termékből. Az ezekhez szükséges testrészek darabszámát előre meg kell határozni darabszámban is.

A kitöméshez szükséges anyagot szintén elő kell készíteni, ezt súlyban előre le kell mérni, adagokra osztani, s a használat előtt fel kell darabolni.

- **Eszközismeret, használat**

Ez már a konkrét gyakorlás, munkavégzés szakasza. Első lépésben a segítő szemlélteti a feladatot, majd a munkavállaló folytatja azt. A cél, hogy a lehető legkevesebb segítséggel, nagy önállósággal tudjon dolgozni.

- **Utómunkálatok**

A termék elkészítése után a segítő ellenőrzi a minőséget, ezután történik az értékesítésre való felkészítés: árcédula és kezelési útmutató felhelyezése, csomagolás.

Félkész termék esetén a gyártási folyamatban résztvevő következő személyhez el kell juttatni a terméket.

Szövés – TEÁOR 1320 Textilszövés, 1393 Szőnyeggyártás

A fejlesztő program tematikája:

- **Munkavédelmi ismeretek:** Ollót, tűt zsebben, ruházatban tartani tilos! Minden, a szövés során használt eszközt az arra kijelölt helyre kell tenni, ami elég közel van ahhoz, hogy elérhető legyen ülés közben is. A szövés során használt vetülékes pálcá vízszintes moztatásának bemutatása a következő lépés.
- **Anyagismeret:** A foglalkoztatásba bevont személy megismerkedik az általa szőtt anyaggal, jelen esetben a 80-90 %-ban pamut tartalmú vetülékkal. Háromféle alapszín van, amit vastagság, szálsűrűség, és bolyhosság szerint osztályozunk, és a szerint csoportosítva helyezük el a polcokon.
- **Tervezés a minta és szín vonatkozásában:** A munkavállaló kreativitása itt juttatható leginkább kifejezésre. Négyzetrácsos füzetben készül a terv, 1 négyzetrács 1 cm-t jelöl. Ha megrendelésre készül a termék, akkor a tervezésben a megrendelő is részt vesz. Ha nagyon egyedi a minta, akkor Excel táblázatban készül el a terv, segítő bevonásával.
- **Anyagelőkészítés:** Szín, vastagság és bolyhosság szerinti előkészítés. Korábban megszőtt szőnyegek adataiból kiindulva becsülhető meg az anyagszükséglet.

Grammban meg kell határozni a színek szerinti anyagszükségletet arányosítással, százalékszámítással. Ez általában a segítő feladata.

- **Eszközismeret:** A szövés során használt eszközök bemutatása. Ez már konkrétan a szövés gyakorlata: a váltó, váltókar kezelése, a vetülékes pálca átvezetése a felvetőszál között, a leverő villa használata. A legfontosabb szövési technikák alkalmazása: ívek képzése a vetüleből a szövés során, sorvégigazítás.
- **Utómunkálatok:** A kész szőnyeg levágása a keretről, a végek elkötése, kikefélés. Új keret előkészítése, felvetés.

Az előállított termékek, illetve szolgáltatások leírása

A 2004-ben a Debrecen, Kishegyesi út 42. szám alatt indult foglalkoztatónk kezdetben kézi kereteken készített, lábtörlő méretű szőnyeget állított elő, pamut alapanyagból. A termelést a Fény Felé Lakóotthonunk ellátottaival kezdtük meg. A következő évek folyamán szereztük be a mai napig használt Prakti Maxi, Midi, Mini típusú szövőkereteket. Ennek eredményeképpen jelentősen szélesedett termékskálánk. Mind hosszúságban, mind szélességben nagyobb méretben tudunk előállítani falvédőket, futószőnyeget, kilépőket. 2007-ben felvettük a kapcsolatot a Vámospércsi székhelyű Demko Feder Kft.-vel, akik ingyen gyapjú anyagot bocsátottak rendelkezésünkre. A korábban használt pamut alapanyag felhasználását kiegészítettük a gyapjúéval. A Demko Feder Kft. időközben megszűnt, de a termelést átvevő debreceni székhelyű De-Span Kft.-vel megmaradt kapcsolatunk. 2013-ben egy alapanyag beszerzésére kiírt pályázat keretén belül újabb anyaggal bővítettük termékskálánkat. Ekkor sikerült első ízben magas pamuttartalmú szövőanyagot beszereznünk. Jelenleg is ebből a fajta anyagból készítjük legkeresettebb szőnyegeinket. A tavalyi év folyamán kezdtük el ennek a szövőanyagának a festését. A három alapszín - hófehér, tört fehér, bézs - mellett 58 féle színből választhatnak megrendelőink. Termékeink minősége lehetővé teszi, hogy ajándékboltunkban értékesíteni tudjuk őket. Egyedi rendeléseket, igényeket tudunk teljesíteni, úgy méretben, mint színösszeállításban.

Megkezdtek megváltozott munkaképességű munkavállalók akkreditált foglalkoztatását. Ez lehetővé tette ellátottaink számára, hogy a gyapjúból készített állatfigurák és ajándéktárgyak készítését szakképzett, szabási és varrási ismeretekkel rendelkező személyektől tanulhassák meg, velük közösen vegyenek részt a termékek előállításában. Így képessé váltunk magas minőségben, nagyobb mennyiségben kézműves termékek előállításra. Termékskálánkat folyamatosan bővítjük, jelenleg 58 piacképes terméket gyártunk. Honlapunkon és az üzletünkben is megtalálható Termékkatalógusunk, amelyből rendeléseket tudunk felvenni. Minden termékünkön belevarrt címkén tüntetjük fel a gyártó elérhetőségét (www.fenyfele.hu). Webshopunk elérhetősége: <https://kincsesladastudio.hu>

Elsősorban az ajándéktárgyak, állatfigurák kitöméséhez használt vatin és fríz anyagot, illetve a szabás után megmaradt, kitöltésre kiválóan alkalmas gyapjú anyagot is aprítanak a foglalkoztatottak. A jó szem-kéz koordinációs és megfelelő finom motorikus képességgel

rendelkező fiatalok pedig részt vesznek a szabásban és a tömőanyag lazításában, a termékek tömőanyaggal való feltöltésében is. A fejlesztő és akkreditált foglalkoztatás közötti kapcsolat átjárhatóságot biztosít. A gyengébb intellektussal rendelkező foglalkoztatottak is részt tudnak venni termelési folyamatban. Azáltal, hogy elvégzik azokat a részfeladatokat, amikhez nem szükséges speciális szaktudás, gyorsítják a gyártási folyamatot (pl. kifordítás, szállévágás, darabolás, csomagolás, csomagolóanyag ragasztása, pamutállatok szájainak, szemeinek kivarrása, levendulaválogatás, folyamatos takarítás stb.). A képzettebb munkavállalók a nehezebb, nagyobb gyakorlatot igénylő feladatokra tudnak fókuszálni. Ez a fajta specializáció hatékonyabbá teszi a gyártást és lehetővé teszi, hogy bármilyen képességű is a munkavállaló, részt tud venni a termelésben. Az ipari varrógépeket csak az ehhez szükséges képzéssel rendelkező szakember használhatja.

Az elkészült állatfigurák és ajándéktárgyak egyedi díszítést kapnak. Ezek döntően ruhák, csengők, masnik, levendulazsákok; sapkák, takarók, lepedők és egyéb kiegészítők. Ezek elkészítését szintén a fejlesztő foglalkoztatásban részt vevők végzik. A csomózás mellett számos virág és állatmotívumot hímeznek a díszekre. Utolsó lépésként a feldíszített termékeket ár és azonosító cédulával látják el, mely tartalmazza a „Segítő vásárlás” védjegyet is. A cédulákat alapítványunk boltjában készítik el akkreditált foglalkoztatottak, de a felhelyezésüket a fejlesztő foglalkoztatásban részt vevők végzik. Itt is megfigyelhető a fent már bemutatott átjárhatóságot nyújtó munkakapcsolat.

Az elmúlt években kialakult partner kapcsolataink révén rendszeresen kapunk bér munkát: papírhajtogatás, ragasztás, varrás, füzet borító előkészítés, csomagolás, ajándék tasakok, ragasztása, csomagolása.

2018-ban a Rózsástelep utca 24. számú ingatlan megvásárlásával, korszerűsítésével, akadálymentesítésével megteremtettük annak lehetőségét, hogy társadalmi vállalkozásunkat jelentősen fejleszteni tudjuk. Sikerteljesen különválasztanunk a munkahelyet és a szociális ellátást.

Rehabilitáció:

Az Alapítvány telephelyeinek építészeti megoldásai megfelelnek a rehabilitációs célú munkavégzés alapvető feltételeinek, és a tájékoztatás, kommunikáció területén is odafigyelünk az egyéni igényekkel rendelkező munkavállalóinkra. Alapítványunk bevételeinek jelentős részét, és saját munkavállalóinak erejét fordítja arra, hogy rehabilitációs célú intézményrendszerét folyamatosan fejlessze, modernizálja. A szükséges felújítási munkák mellett a jó ergonómiai kialakításokra is hangsúlyt helyezünk. A megfelelő minőségű munkavégzést segítő klímaberendezésekre, árnyékolásra, világításra, ülőfelületekre, munkaasztalokra, munkaeszközökre folyamatosan beruházunk. Figyelünk a megfelelő zaj és porvédelem kialakítására. Alapítványunk szerkezeti felépítése lehetőséget teremtett arra, hogy a rehabilitációs célú munkavégzést szükség esetén több lépcsőben valósítsuk meg, a képességeknek és igényeknek megfelelően. A terápiás jellegű munka, a fejlesztő foglalkoztatás és az akkreditált munkavégzés adják a különböző lépcsőfokokat, s ez által tudunk munkát adni akár fogyatékossgal élő személynek, vagy megváltozott

munkaképességű ember számára is. Ezáltal a munkavégzést mindig az egészségi állapothoz, megmaradt és fejleszthető képességekhez, szakmai tudáshoz, gyakorlathoz tudjuk igazítani. A munkavégzést különböző fázisokra való bontásával minden munkavállalónk megtalálja a neki megfelelő munkamozzanatot a gyártási folyamatban. Minden részfeladathoz megtaláljuk azt a dolgozót, aki azt meg tudja valósítani. Új termék bevezetésekor betanítást biztosítunk, mentorállással tanácsadásokat biztosítunk az adott munkakört érintő, ismeretekkel kapcsolatban. Intézményeinkben szakképzett, sok éves szakmai tapasztalattal rendelkező szociális szakemberek segítik gondozottjaink, dolgozóink rehabilitációját az élet számos területén. Végzünk családsegítést, mentális gondozás, egyéb segítő szolgáltatásokat biztosítunk a következő területeken: szociális, munkatanácsadás, rehabilitációs tanácsadás, mozgásfejlesztés, zene, fény- illat, tánc-, kutyaterápia, kulturális, rekreációs, szabadidős, közösségépítő programok biztosítása. Mindezek a munkavégzés biztosítása mellett hozzájárulnak a dolgozók testi és mentális rehabilitációjához is. A rehabilitációs céloknak megfelelően figyelembe vesszük egyéni igényeket munkaidő, munkakörülmények, berendezések, gyógyszeres, orvosi kezelések tekintetében, de figyelünk a csoportkohézió, egymás elfogadásának megerősítésére is, hisz a közös élmények, egymás megismerése, tolerálása is fontos feladat. Az elmúlt időszakban az a tapasztalatunk, hogy egyre nagyobb az érdeklődés a kizárólag szociális szolgáltatások iránt (bentlakást biztosító intézmények, nappali ellátás), így 2018 tavaszán új telephelyet vásároltuk, amely folyamatos átszervezéssel a munkavégzés fő helyszínévé válik, s ez által jól elkülönül a szociális feladatok terepétől.

A tevékenységből származó termékek felhasználása

A Fény Felé Alapítvány Kincsesláda Foglalkoztató Műhelyeiben előállított valamennyi termék az alapítvány tulajdonában lévő Kreatív Stúdió nevű ajándékboltban - 4026 Debrecen, Csók utca 3. – kerül leltárba, majd azt követően árusításra. A Kreatív Stúdió a hétből hat nap nyitva tart. A bolti árusítás mellett külső helyszíneken is értékesítünk: az évek során számos környékbeli és országos rendezvény, kiállítás és vásár visszatérő vendégei voltunk, vagyunk, az alábbi helyszíneken fordulunk, fordultunk meg:

- Debreceni Auchan Áruház – kérésre standot biztosítanak a korzón havi négy nap
- Segítő vásárlásprogram keretén belül szervezett értékesítések
- Galiba Gyermekfesztivál
- Debreceni Virágkarnevál
- Márton Napi Libalakoma
- Kapolcs Művészetek Völgye
- Debreceni Mangalica Fesztivál
- Hortobágyi Lovas Napok
- Budapesti Infópark
- Budapest Várkertbazár
- ÉTA Vándorkiállítás
- Piac Társ IFKA
- FSZK Jó gyakorlatok Szakmai Konferencia

- OFA Szakmai konferencia
- debreceni és budapesti székhelyű cégek
- 2017-ben ellátogattunk Nürnbergbe a Werstätten Messe-re, ahol az értékesítés mellett üzleti partnerek, megrendelők megszerzése is célunk.

A termékeinkért kapott árbevétel szociális intézményeink működtetésére elsősorban a normatív támogatás kiegészítésére, szakdolgozóink bérére, fejlesztésekre fordítjuk. 2016 - ban az Auchan az Ifjúságért Alapítványtól elnyert pályázat segítségével (12.000 EURO)+ árbevételünkből, adományokból megvásároltuk a 4225 Debrecen, Deák Ferenc u. 6. szám alatt található ingatlant.

2019 – ben megépült a Fény Felé új bentlakásos szociális intézménye, ami 12 fő fogyatékossgal élő számára nyújt támogatott lakhatást. Az árbevételünk egy részét az ingatlan építésére és berendezésére fordítottuk.

A fejlesztő foglalkoztatásban részt vevő ellátott munkavégzés terén történő továbblépéséhez biztosított lehetőségek bemutatása

A Szociális törvény szerinti foglalkoztatottjaink számára a cél az, hogy a Munka törvénykönyve szerint határozott idejű munkaviszonyt létesítsenek. A fentiekben bemutattuk, hogy alapítványunk rendelkezik az ehhez szükséges tárgyi és személyi eszközökkel, valamint az évek alatt felhalmozott szakmai tapasztalattal. A Mt. szerint foglalkoztatásba történő továbblépéshez fejlődést kell tapasztalunk a következő területeken: pontos munkába érkezés, eszközhasználat, munkafeladatok memorizálása, a folyamatos munkavégzéshez szükséges egészségügyi állapot megléte. Amennyiben a felsorolt területeken fejlődést tapasztal a segítő, abban az esetben javaslatot tesz a foglalkoztatási forma módosítására az intézményvezető felé.

A Mt. szerinti foglalkoztatásban nagyfokú, de nem teljes önállóságot várunk el ellátottjainktól, ahol kevesebb instrukcióval és személyes segítséggel kell a munkát végezni. A termelési láncban is több munkafolyamatot kell megismernie és végrehajtania, mint az Szt. szerinti munkavállalóknak. Egyszerűbben előállítható termék gyártásánál akár az egész munkafolyamat betanulásáról is szó lehet. A betanulási folyamat kevesebb szemléltetéssel és kevesebb segítői közreműködéssel történik.

A Mt. szerinti foglalkoztatásból való továbblépés történhet akkreditált foglalkoztatásba, vagy a nyílt munkaerőpiacra.

Lehetőséget biztosítunk az Mt. szerinti foglalkoztatásból Szt. szerinti foglalkoztatásba való visszalépésre is, amennyiben ellátottunk egészségi, mentális vagy fizikai állapota szükségessé teszi azt.

2013. január 17-től rendelkezünk rehabilitációs akkreditációs tanúsítvánnyal. 2014. április 29-én elnyertük a védett munkahely megjelölést is.

Jelenleg hat akkreditációs telephellyel rendelkezünk, ahol 42 fő megváltozott munkaképességű dolgozó számára biztosítunk munkalehetőséget.

Szolgáltatásaink magasabb szintű biztosításához együttműködési megállapodást kötöttünk több debreceni munkaerő-piaci szereplővel: Lépéselőny Közhasznú Egyesület, Fehér Bot Alapítvány, Forrás Lelki Segítők Egyesülete, Auchan, OFA Nonprofit KFT, Pirehab KFT., Varázspalló Kft., Huppanj bele Kft., TIP – TOP 92' Kft, Debreceni Önkormányzat. (-utóbbiak rendszeres termék megrendelőink) A megállapodások a következő területekre terjednek ki: munkaerő-piaci információnyújtás, munkatanácsadás, pályatanácsadás, szociális tanácsadás, rehabilitációs tanácsadás, álláskeresési konzultáció, álláskeresési technikák oktatása, kommunikációs tréning. Lényegesen számunkra a termékeink értékesítését segítő, alapanyagot és megrendelést biztosító cégekkel való tartós együttműködés.

Civil szervezetekkel való együttműködő partnereink közül a legfontosabbak: Kézenfogva Alapítvány, ÉTA Országos Szövetség, CÉHálózat. Itt a közös tudásmegosztás, a közös lobbis és a közös munka a közös célért a meghatározó.

A fejlesztő foglalkoztatás programunkban jól teljesítő munkavállalók számára lehetőséget biztosítunk az Fény Felé Akkreditált műhelybe való továbblépésre és törekszünk arra, hogy a nyílt munkaerő piacra felkészítsük, kijuttassuk ellátottainkat. Egy ilyen felkészítő programunk volt 2018.- ban az Ability program, amikor hat fiatlanunk a debreceni Mandula cukrászdában szolgált fel 6 héten keresztül.

A kapcsolattartás a külső partnerekkel, együttműködés más szervezetekkel

A szervezetben dolgozók évek óta a szociális területen dolgoznak, személyi kapcsolatrendszerük köti Őket a meglévő intézményekhez, érdekképviselői szervekhez, Önkormányzati szervezeti egységekhez, jól ismerik a szociális szférában végrehajtói tevékenységet végző egyéb szervezeteket. A szervezet használni fogja belső humánerő értékeit, és kiterjeszti meglévő személyi és intézményi kapcsolatrendszerét az új alakuló szociális foglalkoztatást végző intézményre is.

- Kézenfogva Alapítvány
- Bárczi Gusztáv Speciális Szakiskola
- CÉHálózat Egyesület
- 12 civil intézmény, akik nappali ellátást, bentlakásos ellátást, támogatott lakhatást, foglalkoztatást, akkreditált foglalkoztatást végeznek
- ÉTA Országos szövetség
- OFA Nonprofit KFT

Az együttműködések formái:

- Tájékoztatás, információnyújtás (főként a fejlesztő foglalkoztatás, mint szociális szolgáltatás újszerű elemeiről)
- Az együttműködés területeinek, formájának és rendszerességének, az együttműködésben részes felek feladatainak meghatározása (szükség esetén)

együtműködési megállapodásos formájában jön létre együtműködés, vagy informális formában)

- Konferenciák, szakmai megbeszélések, fórumok, továbbképzések, szakmai műhelyek
- Módszertani együtműködés (jó gyakorlatok, modellértékű kezdeményezések)
- Elektronikus úton történő kapcsolattartás
- Lakossági fórumok, nyílt napok
- Az országos kapcsolattartás eszköze az alapítványi weblap megjelentetése, és facebook.com/fenyfelealapitvany

Kelt: Debrecen, 2020. július 18.

FÉNY FELÉ Alapítvány
4225 Debrecen, Függetlenség u. 4.
Tel./Fax: 52/433-183
Adószám: 13540855-1-09
OTP RT: 11738006-20700829

Dr. Suller Attiláné Gulyás Csilla

Dr Suller Attiláné
Elnök

Lugosi Boglárka

Lugosi Boglárka
Telephelyvezető

Kovácsné Bérés Vanda

Kovácsné Bérés Vanda
Foglalkoztatási Koordinátor